



## ERINEVA PÄRITOLUGA PUNASE RISTIKU TETRAPLOIDSETE SORTIDE SAAGIVÕIME

Sirje Tamm, Ants Bender Jõgeva Sordiaretuse Instituut

### SISSEJUHATUS

Punane ristik (*Trifolium pratense L.*) on Eestis kõige laialdasemalt kasvatatav liblikõieline heintaim. Vaatamata oma väärtuslikele omadustele on punasel ristikul mõningaid puudusi Eesti tingimustes: ebastabiilne seemnesaak, sageli napp talve- ja haiguskindlus.

Käesoleva töö eesmärgiks oli:

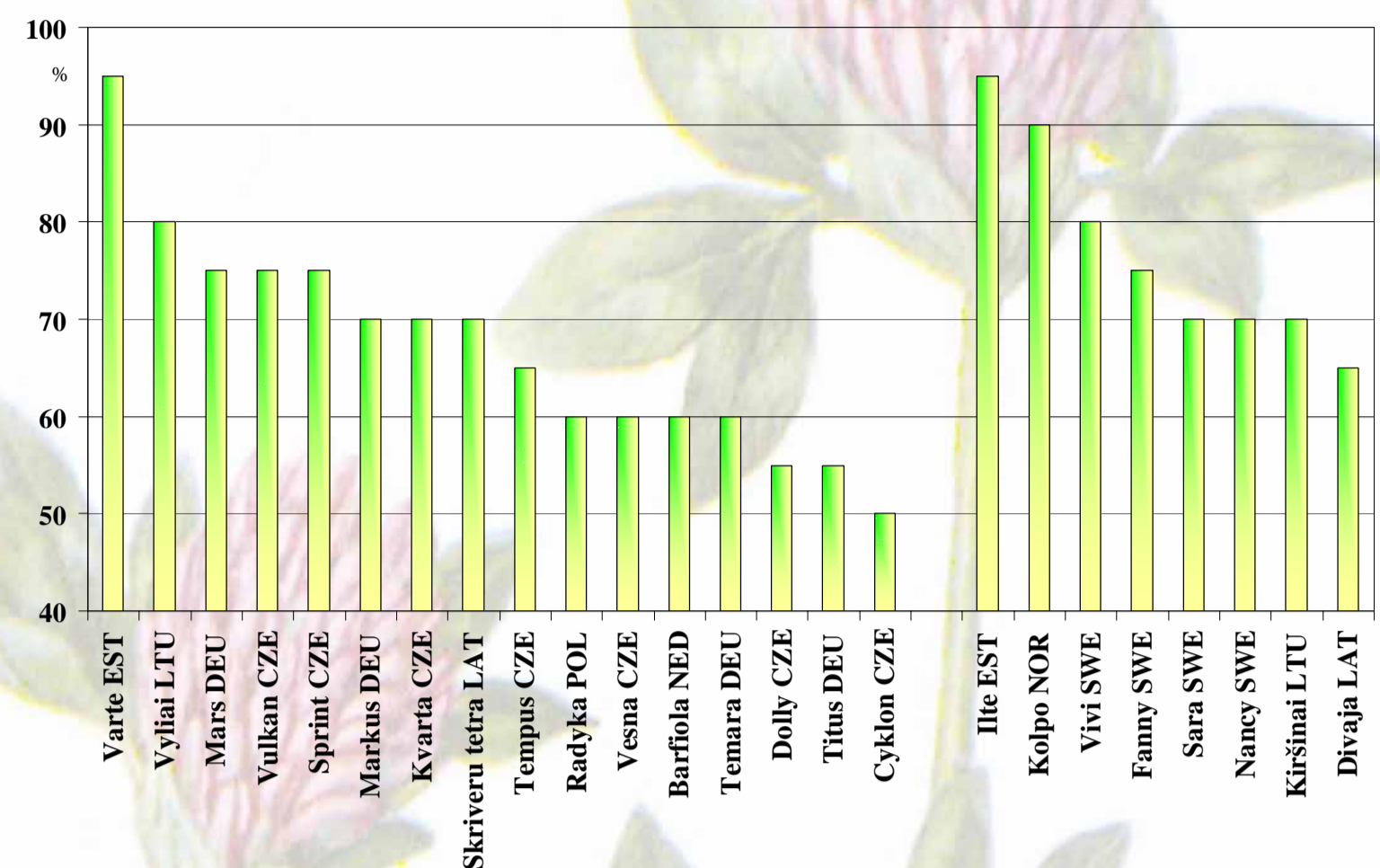
- ✦ võrrelda Euroopas aretatud punase ristiku tetraploidsete sortide saagivõimet Eesti tingimustes
- ✦ välja selgitada kõige silmapaistvamad sordid, et kasutada neid edaspidi aretuse lähtematerjalina
- ✦ kuna kõiki Euroopa Liidu ühtses sordinimekirjas olevaid sorte võib nüüd Eestis paljundada ja kasvatada, siis on katseandmetel oluline väärtus ka nende sortide tegeliku kasutusväärtuse hindamise seisukohalt.

### MATERJAL JA METOODIKA

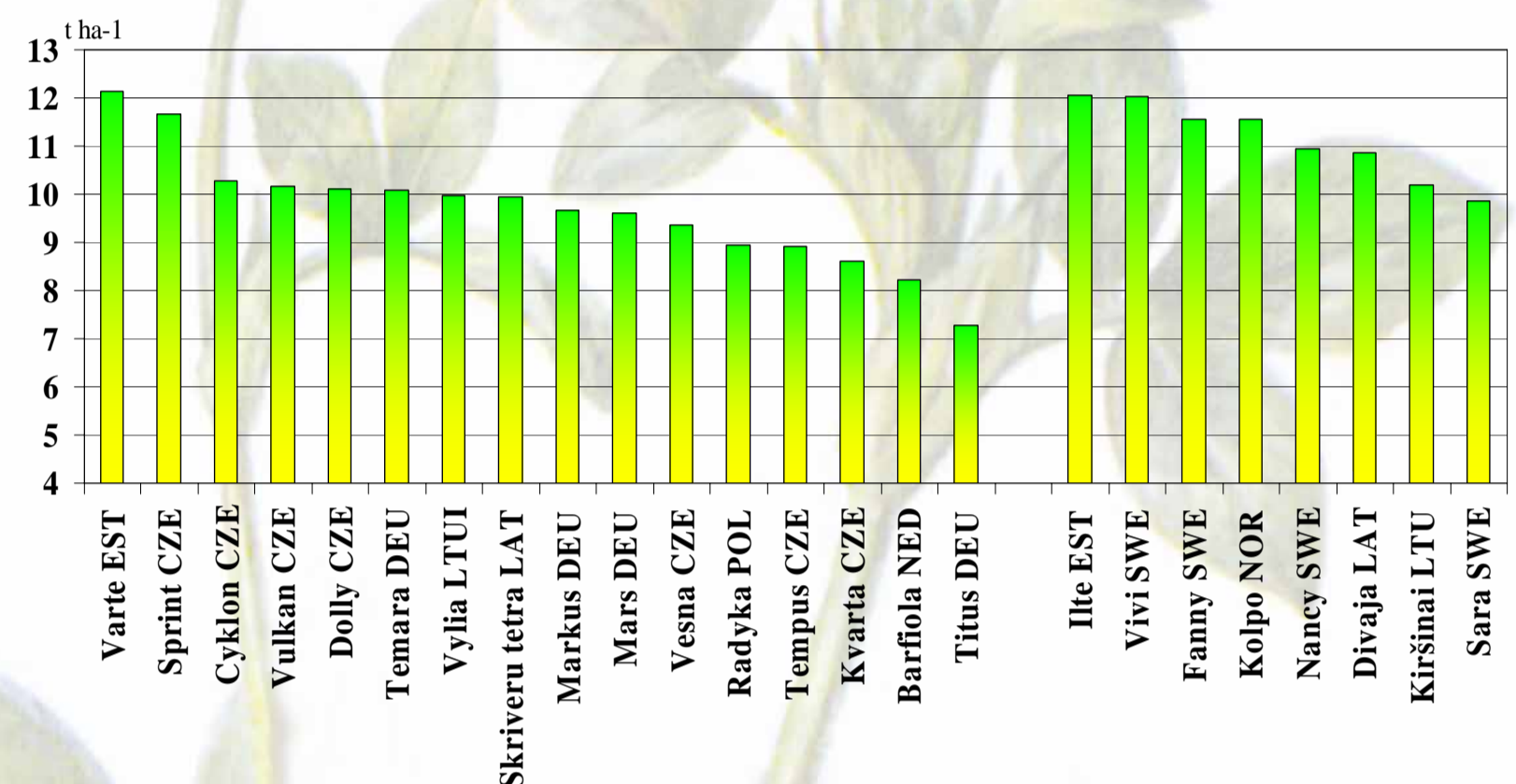
- ✦ Punase ristiku tetraploidsete sortide saagivõimet (kuivaine-, proteiini- ja seemnesaagi) selgitati kahes põldkatse tsüklis, mis rajati Jõgeva Sordiaretuse Instituudis katteviljata puhaskülvis 2001 ja 2002 juulis neljas korduses. Katsetesse lülitati 24 punase ristiku tetraploidset sorti (sh 16 varajast ja 8 keskvalmivat või hilist), mis pärinesid 9st Euroopa riigist.
- ✦ Katsetulemusi mõjutas erakordselt pöuane suvi 2002. aastal ja paljude aastate keskmisest oluliselt sajusem 2004. aasta. Kolmest taimikute talvitumisest oli üks Eesti oludes suhteliselt ebasoodne (2002/2003), kaks aga soodsad (2001/2002 ja 2003/2004).
- ✦ Katsetes koristati punase ristiku varajastelt sortidelt 3 niidet ja hilistelt sortidelt 2 niidet. Külviaastal saaki ei koristatud. Seemnesaak koristati otsekombainimisega (Hege 125C) taimikute esmakasvult. Seemnesaagi andmed on esitatud ümberarvatult 100%lise külviväärtusega seemnele. Talvitumist (%) hinnati visuaalse vaatluse teel.

## KATSETULEMUSED

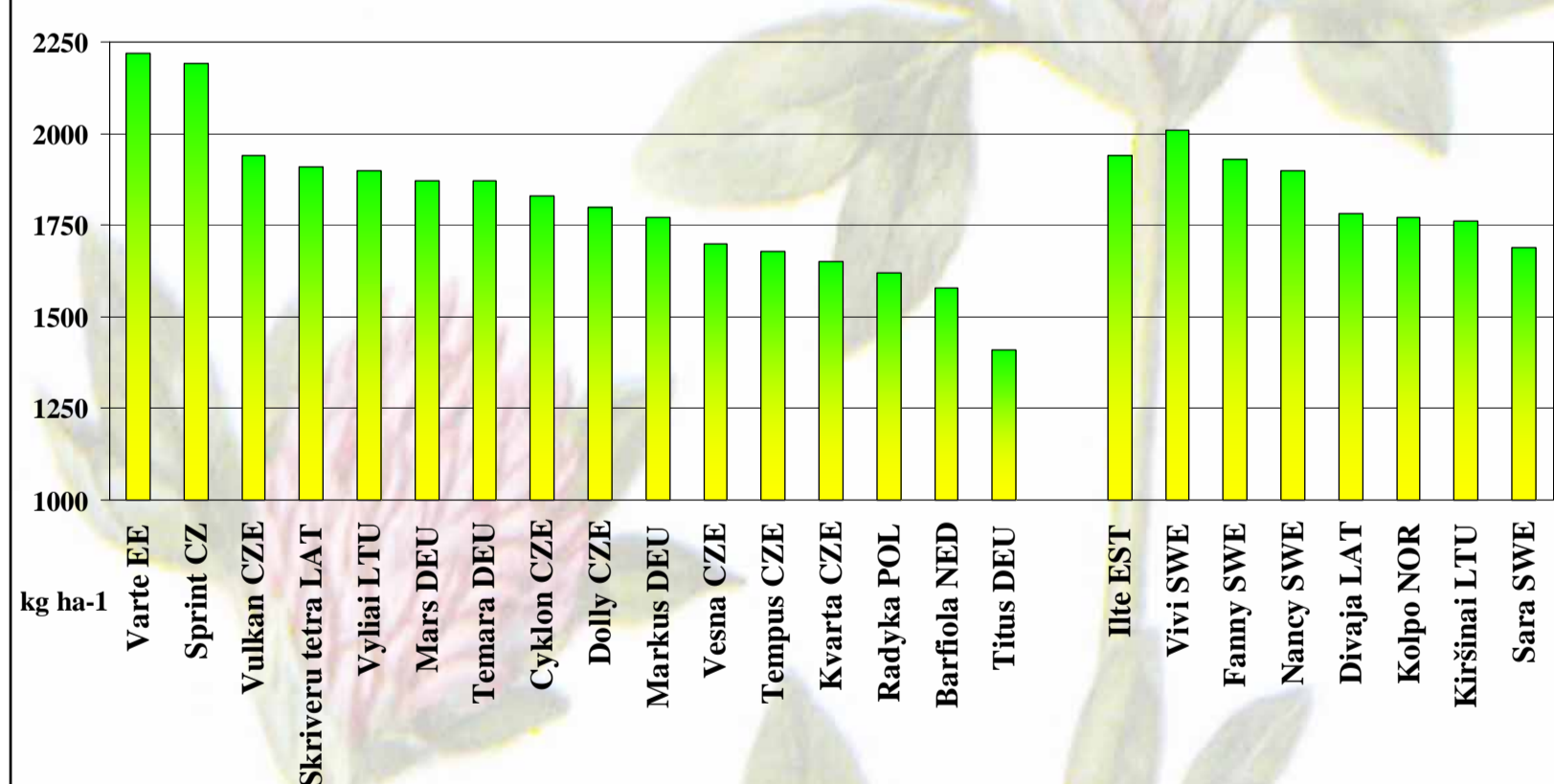
### TALVITUMINE



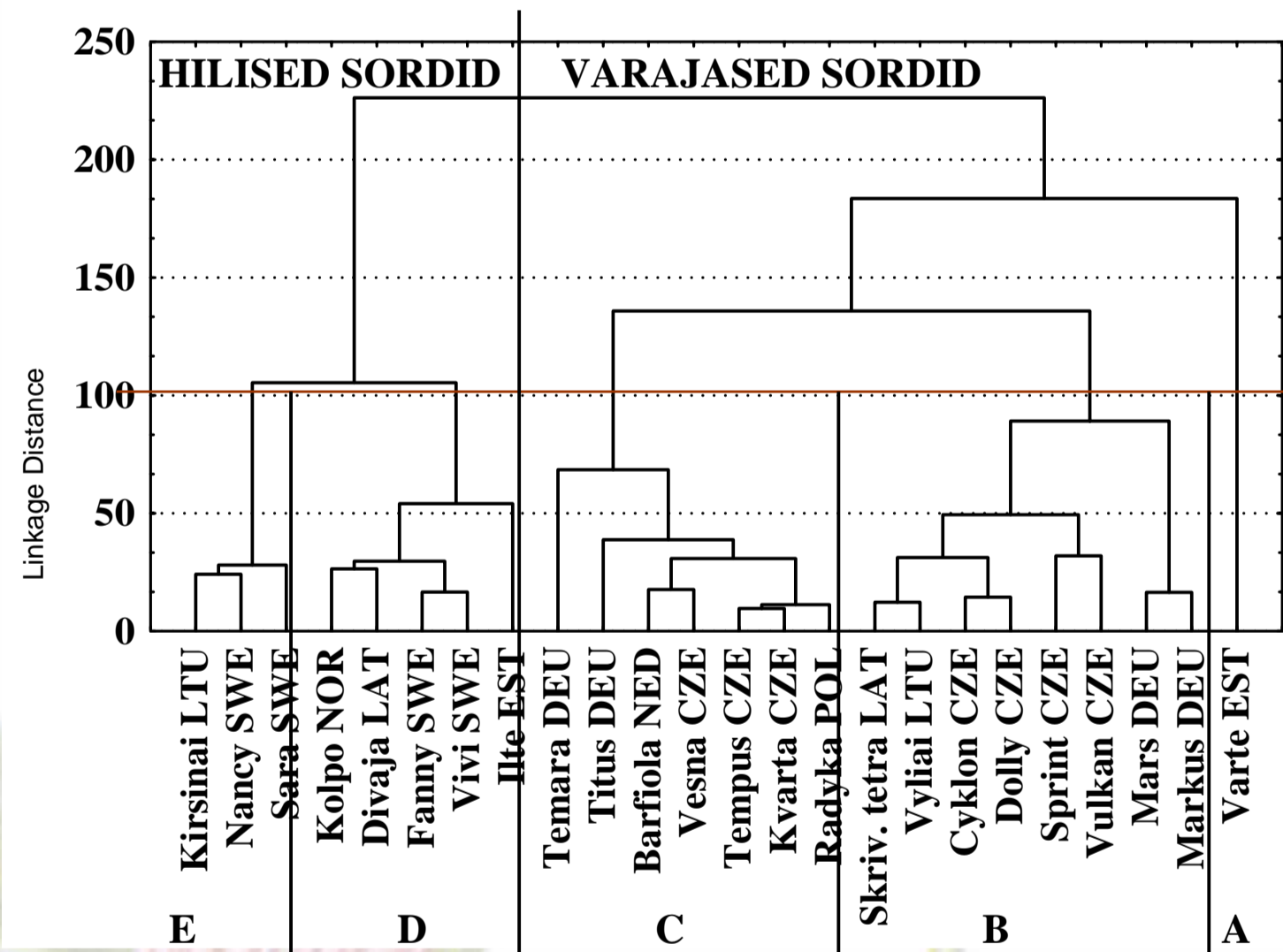
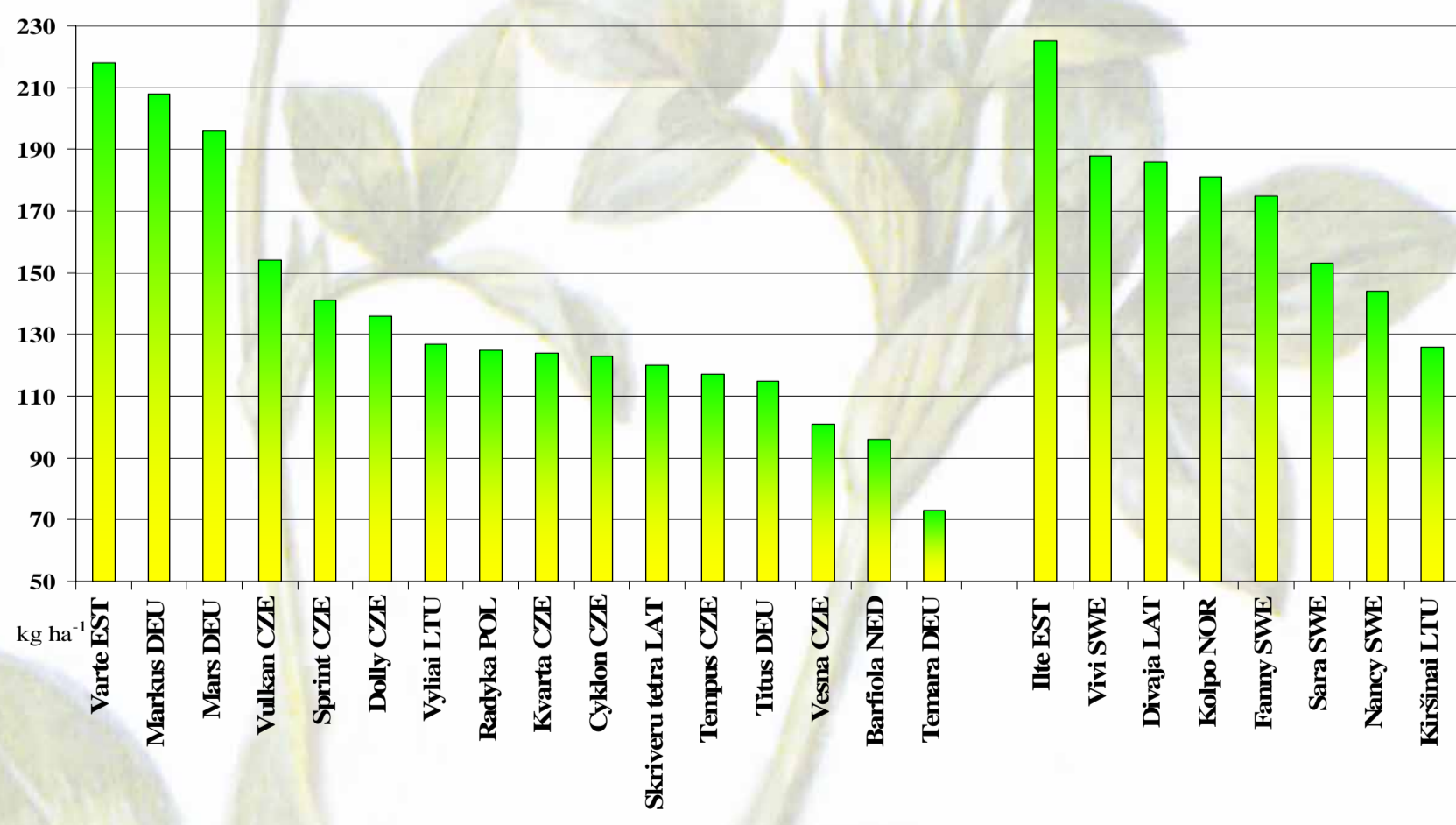
### KUIVAINESAAK



### PROTEIINISAAK



### SEEMNESAAK



Joonisel rühmitati sordid 5 tunnuse (valmimisaeg, talvitumine, kuivaine-, proteiini- ja seemnesaak) alusel.

A - varajane, väga hea talvekindlus, suur saak (1 sort); B - keskmine varajanus ja talvekindlus, suur saak; C - väga varajased, nõrk talvekindlus, mõõdukas saak; D - hilised kuni väga hilised, väga hea talvekindlus, suur saak; E - hilised, eelmistest nõrgem talvekindlus ja väiksem saak.

## JÄRELDUSED

- ✦ Katses olnud punase ristiku tetraploidsetest sortidest paistsid kuivaine- ja proteiinsaagi võimelt silma varajastest 'Varte' (Eesti) ja 'Sprint' (Tšehhi), hilistest 'Vivi' (Rootsi) ja 'Ilte' (Eesti).
- ✦ Seemnesaagilt ei ületanud katseastate keskmisena ükski katses olnud sort kohapeal aretatud sorte. Hilised sordid ületasid seemnesaagilt varajasi sorte oluliselt mõlemal saagiaastal.
- ✦ Kohalikes tingimustes aretatud tetraploidsete sordid 'Varte' ja 'Ilte' näitasid mõlemas katsetüklis head saagivõimet ja talvekindlust. Mujal Euroopas aretatud tetraploidsete sordid ei suutnud Eesti tingimustes oma paremust tõestada.